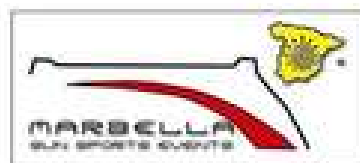


# NORMATIVA TORNEO Marbella Cup Soccer Edición Primavera

2025



## Indice

- ❑ **Bienvenida.**
- ❑ **Plan de Actividades del Torneo.**
- ❑ **Instalaciones Deportivas.**
- ❑ **Direcciones de Puntos de Interés del Torneo.**
- ❑ **Edades por Categorías Permitidas.**
- ❑ **Reglamento para categorías de Futbol 11.**
- ❑ **Reglamento para categorías de Futbol 7.**
- ❑ **Sistema Competición Juvenil Masculino – B19**
- ❑ **Sistema Competición Cadete Masculino – B16**
- ❑ **Sistema Competición Infantil Masculino – B14**
- ❑ **Sistema Competición Alevín Masculino F11 – B12**
- ❑ **Sistema Competición Alevín Masculino F7 – B12**
- ❑ **Sistema Competición Benjamin Masculino F7 – B10**
- ❑ **Sistema Competición Cadete Femenino F11 – G16**
- ❑ **Sistema Clasificatorio Fase Liguilla.**
- ❑ **Información en caso de Lesiones Deportivas.**
- ❑ **Entrega de Premios.**

**MARBELLA**  
CUP SOCCER



**MARBELLA**

## BIENVENIDA

En primer lugar, darles la bienvenida al Torneo Internacional de Fútbol Base "**MARBELLA CUP SOCCER 2025 Edición PRIMAVERA**" y agradecerles su asistencia en dicho torneo.

Aquí tienen toda la documentación necesaria que necesitan del torneo adicional ya enviada por nuestros colaboradores.

**Es requisito imprescindible que todos los jugadores estén inscritos con DNI y fecha de nacimiento, en web de competición con fecha 17 de Abril para control de edad por categorías y cobertura de seguro médico para jugadores participantes**

Les informamos que durante todo el evento deportivo habrá más de 40 personas repartidas por todos los lugares del evento , Instalaciones Deportivas y Alojamiento que tendrán toda la información necesaria, ante cualquier duda.

## PLAN DE ACTIVIDADES DEL TORNEO

### JUEVES 17 ABRIL 2025

14:00 a 18:00 h: Recepción Hoteles

17:00 a 17:30 Organización Equipos para desfile

17:30 a 19:00 h: Ceremonia Inaugural y Presentación de Equipos Participantes Torneo.

21:00 h: Cena y Alojamiento.

### VIERNES 18 ABRIL 2025

7:00 a 9:00 h: Desayuno.

9:15 a 14:00 h: Disputa de los partidos correspondientes a la sesión de mañana.

14:00 a 16:00 h: Comida.

16:00 a 22:00 h: Disputa de los partidos correspondientes a la sesión de tarde.

22:00 h: Cena y Alojamiento

# 2025

MARBELLA  
CUP SOCCER



MARBELLA

## **PLAN DE ACTIVIDADES DEL TORNEO**

### **SABADO 19 ABRIL 2025**

**7:00 a 9:00 h:** Desayuno.

**9:15 a 14:00 h:** Disputa de los partidos correspondientes a la sesión de mañana.

**14:00 a 16:00 h:** Comida.

**16:00 a 22:00 h:** Disputa de los partidos correspondientes a la sesión de tarde.

**22:00 h:** Cena y Alojamiento

### **DOMINGO 20 ABRIL 2025**

**7:00 a 9:00 h:** Desayuno.

**9:00 a 13:30 h:** Disputa Fase Final, Finales y Partidos Consolación

**10:00 a 14:00 h:** Entrega de Trofeos al finalizar cada Categoría

**13:00 a 16:00 h:** Comida en los Hoteles ( solo para aquellos que entraron con cena el jueves).

**13:00 h:** Salida a las Ciudades de Origen.

# 2025

**MARBELLA**  
CUP SOCCER



**MARBELLA**

## INSTALACIONES DEL TORNEO

### ESTADIO MUNICIPAL SAN PEDRO

*Dirección: Río Guadaiza Distrito: San Pedro Alcántara (Marbella)*

- 1 campo de fútbol 11 con césped artificial.
- 1 campo de fútbol 11 de césped artificial.
- 1 campo de fútbol 7 de césped artificial.
- 2 campos de fútbol 5 de césped artificial



### CAMPO MUNICIPAL Carlos Sánchez Navarro del Vigil de Quiñones

*Dirección: Av. Cánovas del Castillo Marbella, Málaga*

- 1 campo de fútbol 11 de césped artificial.



# 202

**MARBELLA**  
CUP SOCCER



**MARBELLA**

## INSTALACIONES DEL TORNEO

### POLIDEPORTIVO ARROYO I

*Dirección: Calle Príncipe de Vergara 38 (Marbella)*

-1 campos de fútbol 11 de césped artificial.



### CAMPO MUNICIPAL LUIS TERUEL

*Dirección: Calle Príncipe de Vergara, 1, (Marbella)*

-1 campos de fútbol 11 de césped artificial.

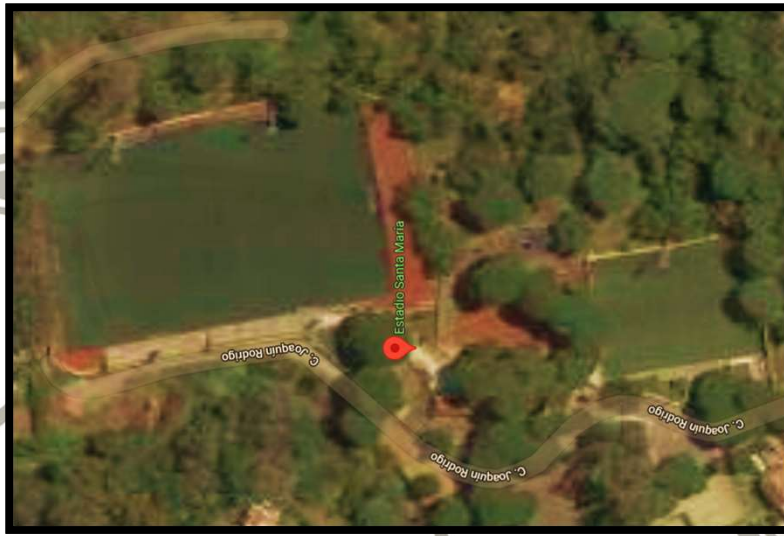


## INSTALACIONES DEL TORNEO

### ESTADIO SANTA MARIA (LAS CHAPAS)

**Dirección:** Ciudad de los Periodistas, 25,  
29604 Marbella, Málaga

- 1 campos de fútbol 11 de césped artificial.
- 1 campos de fútbol 7 de césped artificial.



2024



# DIRECCIONES DE PUNTOS DE INTERES DEL TORNEO

## HOTELES DE LA ORGANIZACIÓN:

### HOTEL BLUEBAY BANUS:

Dirección: Autovía del Mediterráneo, Km 173, 29660 Marbella, Málaga



### HOTEL TRH ESTEPONA PARAISOL:

Dirección: Ctra. de Cádiz, km. 167, Avda. de la Gardênia, s/n., 29688 Estepona, Málaga

### HOTEL OH NICE CALEDONIA

Dirección: Urbanización Bel Air Carretera Cadiz 340, C. Hinojo, S/N, km 166, 29680 Estepona, Málaga

### HOTEL ALUASUN MARBELLA PARK

Dirección: N-340, Km 192, 29604 Marbella, Málaga

### HOTEL ONA DIANA PARK

Dirección: Calle Nueva Atalaya, s/n, 29688 Estepona, Málaga

### HOTEL ONA VALLE ROMANO GOLF:

Dirección: Calle Flaminio, 2, 29680 Estepona, Málaga - Teléfono: 952 79 00 00

## HOSPITALES COSTA DEL SOL:

### Hospital Quirón Salud Marbella

Avda. Severo Ochoa 20, 29603 Marbella Málaga – Teléfono: 952 77 42 00



### Clínica Ochoa

Avda. Severo Ochoa s/n / P.º Alfonso Cañas Nogueras, 29603 Marbella, Málaga  
Teléfono: 952 86 14 00

## EDADES POR CATEGORIAS

Código	CATEGORIA	FECHAS DE NACIMIENTO
B19	JUVENIL	Nacidos entre 01.01.2006 y 31.12.2008
B16	CADETE	Nacidos entre 01.01.2009 y 31.12.2010
G16	CADETE FEMENINO	Nacidas entre 01.01.2009 y 31.12.2010
B14	INFANTIL	Nacidos entre 01.01.2011 y 31.12.2012
B12 F7	ALEVIN F7	Nacidos entre 01.01.2013 y 31.12.2014
B12 F1	ALEVIN F11	Nacidos entre 01.01.2013 y 31.12.2014
B10	BENJAMIN	Nacidos entre 01.01.2015 y 31.12.2016

MARBELLA  
CUP SOCCER



MARBELLA



# REGLAMENTO PARA CATEGORIAS DE FUTBOL 11 Y FÚTBOL 7

## 1- Reglas

La reglamentación de la **Marbella Cup Soccer 2025 Primavera** se fundamenta en las reglas de juego de F.I.F.A. y las adicionales de la R.F.E.F., exceptuando las modificaciones particulares aplicadas a este torneo.

## 2- Sistema de Competición

Se disputará una fase de grupos entre los equipos participantes en las distintas categorías, dependiendo de las mismas los equipos se distribuirán en 1 grupo de 5, 2 grupos de 5, 2 grupos de 4, 3 grupos de 4 y 1 grupo de 3 con ligüilla a doble vuelta. De la clasificación que generan estos enfrentamientos se obtendrán los equipos que pasan a fase oro y a la fase plata.

En categorías de 1 grupo de 5. Al finalizar fase de grupos según la clasificación se pasará a la fase final jugando FASE ORO o FASE PLATA, el último clasificado quedará eliminado. Disputando una final en ambas fases según cuadro.

En categorías de 2 grupos de 5. Al finalizar fase de grupos según la clasificación se pasará a la fase final jugando FASE ORO o FASE PLATA, el último clasificado quedará eliminado. Disputando una final en ambas fases según cuadro.

En categorías de 2 grupos de 4. Al finalizar fase de grupos según la clasificación se pasará a la fase final jugando FASE ORO o FASE PLATA, disputando semifinal y final en ambas fases según cuadro.

En categorías de 3 grupos de 4. Al finalizar fase de grupos se según la clasificación pasará a la fase final jugando FASE ORO o FASE PLATA, disputando en Fase Oro Cuartos de Final, Semifinal y final, y en Fase Plata Semifinal y final según cuadro.

En categorías de 1 grupo de 3. Se disputará en ligüilla a doble vuelta. Siendo el equipo primer clasificado campeón, segundo subcampeón y tercero premio de consolación.

Se garantiza un mínimo de 4 partidos.

## 3- Categorías

### B10 Benjamín

Nacidos entre 01.01.2015 y 31.12.2016

### B12 Alevín F7

Nacidos entre 01.01.2013 y 31.12.2014

### B12 Alevín F11

Nacidos entre 01.01.2013 y 31.12.2014

### B14 Infantil

Nacidos entre 01.01.2011 y 31.12.2012

### B16 Cadete

Nacidos entre 01.01.2009 y 31.12.2010

### B19 Juvenil

Nacidos entre 01.01.2006 y 31.12.2008

### G16 Cadete Fem. F11

Nacidas entre 01.01.2009 y 31.12.2010

2025



Todos los jugadores/as deben de estar inscritos en la categoría que por edad les corresponde, en ningún caso un jugador podrá participar en una categoría inferior a la suya, en cambio con la correspondiente comunicación al COMITÉ DE COMPETICIÓN un jugador sí podrá participar en una categoría superior a la que por edad le corresponde.

#### 4- Sistema de Puntuación

Partido Ganado: 3 puntos.

- Partido Empatado: 1 punto
- Partido Perdido: 0 puntos

En caso de que existan equipos empatados al finalizar de la fase de grupos, el criterio de clasificación será:

1. Gol Average General
2. Gol Average Particular
3. Equipo con más goles a favor
4. Menor Número Tarjetas Amarillas y Rojas
5. Sorteo

La fase final se realizará a partido único y en caso de empate se lanzará una tanda de penaltis.



2025



## 5- Desarrollo de los partidos

En el caso de fútbol 11 la duración de los partidos será de dos partes de 25 minutos y en fútbol 7 será de dos partes de 20 minutos. Los descansos se realizarán en el mismo terreno de juego y serán de 5 minutos.

**Los horarios se llevarán con estricta rigurosidad. Los equipos deberán estar preparados 10 minutos antes de cada partido.**

En el caso de no comparecencia el resultado será de 3-0.

Si un equipo es expulsado de la competición, no tendrán validez los partidos que haya disputado.

No se jugará tiempo añadido en ninguno de los partidos, en caso de empate en partidos de fase final (eliminitorios) se lanzarán 5 penaltis en el caso de fútbol 11 y 3 en el caso de fútbol 7 de la siguiente forma:

- Se lanzarán 5 o 3 PENALTIS por equipo, siendo el vencedor el que más goles hubiese transformado.
- Si al término de dichos lanzamientos, ambos equipos hubieran transformado el mismo número de penaltis, se continuará lanzando de uno en uno, alternativamente, hasta que alguno de los equipos falle.
- Ningún jugador podrá volver a lanzar un penalti hasta que todos los jugadores que terminaron el partido hayan lanzado el suyo. Caso de que se siguiera empatado, se volvería a lanzar en el mismo orden que empezaron, sucesivamente y alternativamente hasta que se produjese el desenlace.

### Protocolo salida al campo:

Los equipos saldrán al terreno de juego realizando el protocolo de inicio de todos los encuentros que será el siguiente:

Desde el centro del Campo y con los árbitros en medio, saldrán los 11 jugadores titulares de los 2 equipos en fila india, al llegar al centro del campo se extenderán a lo largo del campo y una vez colocados todos aplaudirán con manos en alto a los cuatro lados del campo en dirección las gradas. Posteriormente el equipo que actúa como Visitante iniciará a andar en fila de a uno, pasando primeramente por delante del árbitro y luego siguiendo por el equipo contrario y saludará uno a uno a cada jugador o arbitro que se encuentre por el camino, finalmente el equipo local En caso de que el mismo procedimiento, pero en este caso solo saludará al árbitro, una vez finalizado el proceso se procederá al sorteo e inicio del partido.

Una vez finalizado el encuentro se deberá abandonar el campo de manera inmediata.

## 6- Número de jugadores en acta (Documentación)

El número de jugadores es ilimitado, debiendo de estar todos incluidos en web de competición del Torneo, siguiendo la Normativa Federativa.

15 minutos antes de cada partido, los delegados deberán entregar las acreditaciones e informar de los participantes en web de competición. En caso de que lo requiera la organización, se podrá pedir D.N.I., o pasaporte a los futbolistas.

## 7- Sustituciones

### Fútbol 11

Un equipo puede realizar cambios ilimitados en todos los encuentros, ya sean de fase de grupos o fase final, pudiendo los jugadores sustituidos volver a entrar al terreno de juego.



## Fútbol 7

Un equipo puede realizar cambios ilimitados en todos los encuentros, ya sean de fase de grupos o fase final, pudiendo los jugadores sustituidos volver a entrar al terreno de juego.

### 8- Árbitros

Todos los partidos serán dirigidos por árbitros del Colegio Andaluz de Árbitros.

El árbitro será la autoridad máxima en el terreno de juego y estará facultado para suspender, si aprecia un mal comportamiento reiterado en alguno de los equipos participantes, determinando el comité de competición qué sanción aplicar.

### 9- Sanciones

#### Expulsiones

- Todo jugador que durante el transcurso de un partido le mostrasen TARJETA ROJA directa, no jugará el siguiente partido de manera automática. **Esta Sanción será de obligado cumplimiento por parte de los equipos sin que tengan notificación oficial.**
- Todo jugador que durante el transcurso de un partido le mostrasen DOS TARJETAS AMARILLAS, no jugará el siguiente partido de manera automática. **Esta Sanción será de obligado cumplimiento por parte de los equipos sin que tengan notificación oficial**

EL COMITÉ DE COMPETICIÓN se reunirá al finalizar el día completo de competición, si algún equipo no cumpliera esta norma y alineara un jugador sancionado en el siguiente encuentro que este equipo dispute,

EL COMITÉ DE COMPETICIÓN dará por perdido por 3-0 al equipo que incumplió la sanción, y así se imputará a nivel competitivo.

#### Otras Sanciones

- Si un equipo alineara a un jugador que no está incluido en el listado oficial que está a disposición del COMITÉ DEL TORNEO y que se entrega al inicio del campeonato, será sancionado con alineación indebida y perderá el partido por 3-0.

### 10- Comité de Competición

Existirá un COMITÉ DE COMPETICIÓN que velará por la **DEPORTIVIDAD** en todo momento sancionando y resolviendo cuantas infracciones o anomalías pudieran ocurrir a lo largo del TORNEO.

Estará formado por 2 jugadores o ex-jugadores de fútbol y un representante de la organización del torneo.

Analizarán todos los incidentes de la jornada y sus decisiones serán inapelables.

### 11- Balones y Equipamiento

#### Balones

- La organización pondrá los balones para disputar los encuentros.
- **La organización NO facilitará balones para el calentamiento.**
- En categoría Benjamín y Alevín los balones serán 4. En Infantil Cadete, Juvenil y Femenino talla 5,

#### Equipaciones

En caso de coincidencia en los colores de las equipaciones, el equipo que figura en primer lugar en el calendario oficial disputará el partido con su primera equipación y el que figure en segundo lugar usará su segunda equipación en caso de coincidencia de colores.



## 12- Comportamiento

Cada club será responsable del comportamiento de sus jugadores, acompañantes y familiares, tanto dentro como fuera del terreno de juego. El mal comportamiento puede llevar a la expulsión del torneo. Una mala conducta en los hoteles donde los equipos estarán alojados puede llevar a los mismos a rescindir los servicios de alojamiento y comida sin que la organización del torneo pueda tomar parte.

## 13- Aceptación de Normas

Todos los equipos participantes aceptan las distintas Normas del Torneo y las reglas correspondientes a cada una de las categorías de que consta el mismo.



# 2025



### **SISTEMA COMPETICION JUVENIL - B19**

La Fase de liguilla será formada por un grupo de 5 equipos que jugarán todos contra todos. Al finalizar dicha liguilla según la clasificación pasará a la fase final jugando FASE ORO o FASE PLATA según cuadro.

### **SISTEMA COMPETICION CADETE - B16**

La Fase de liguilla será formada por tres grupos de 4 equipos que jugarán todos contra todos. Al finalizar dicha liguilla según la clasificación pasará a la fase final jugando FASE ORO o FASE PLATA según cuadro.

### **SISTEMA COMPETICION INFANTIL - B14**

La Fase de liguilla será formada por tres grupos de 4 equipos que jugarán todos contra todos. Al finalizar dicha liguilla según la clasificación pasará a la fase final jugando FASE ORO o FASE PLATA según cuadro.

### **SISTEMA COMPETICION ALEVIN F7 - B12**

La Fase de liguilla será formada por tres grupos de 4 equipos que jugarán todos contra todos. Al finalizar dicha liguilla según la clasificación pasará a la fase final jugando FASE ORO o FASE PLATA según cuadro.

### **SISTEMA COMPETICION ALEVIN F11 - B12**

La Fase de liguilla estará formada por un grupo de 4 equipos que jugarán todos contra todos. Al finalizar dicha liguilla según la clasificación pasará a la fase final jugando FASE ORO o FASE PLATA según cuadro.

### **SISTEMA COMPETICION BENJAMIN - B10**

La Fase de liguilla estará formada por dos grupos de 4 equipos que jugarán todos contra todos. Al finalizar dicha liguilla según la clasificación pasará a la fase final jugando FASE ORO o FASE PLATA según cuadro.

### **SISTEMA COMPETICION CÁDETE F11 FEM. - G16**

La Fase de liguilla estará formada por un grupo de 4 equipos que jugarán todos contra todos. Al finalizar dicha liguilla según la clasificación pasará a la fase final jugando FASE ORO o FASE PLATA según cuadro.

# 2025



## INFORMACION EN CASO DE LESIONES DEPORTIVAS

En caso de Lesión Grave con necesidad de desplazar al deportista a algún centro medico este será el siguiente:

### HOSPITAL QUIRÓN SALUD MARBELLA / CLÍNICA OCHOA

De forma previa, el coordinador del club deberá dirigirse a la organización del Torneo, completar parte de Lesión, disponible en todas las instalaciones, para dar parte y autorizar asistencia en centro médico. Si la Lesión no es grave, la organización pone a vuestra disposición un grupo de Fisioterapeutas a total disponibilidad del Torneo.

## SEGUROS CONTRATADOS

La empresa que se encargará de las Ambulancias será:



**DYA MÁLAGA**  
San Pedro de Alcántara - Marbella

El seguro de Responsabilidad Civil necesario por Decreto de la Junta de Andalucía por un importe de 1.202.000 € se ha contratado con la compañía aseguradora:



El seguro de accidentes deportivos, para todos los deportistas se ha contratado con la compañía aseguradora:

- (1) Las instalaciones donde se disputará el Torneo "MARBELLA CUP SOCCER 2025 EDICIÓN PRIMAVERA" cuenta con los servicios de primeros auxilios necesarios.
- (2) La organización del torneo no se responsabilizará de robo o accidentes no imputables a la propia elaboración del mismo.
- (3) En caso de necesidad, la organización podrá realizar las modificaciones oportunas en las normas y sistemas de competición para un mejor funcionamiento del torneo.



## ENTREGA DE PREMIOS

La Entrega de Trofeos se realizará después de las disputas de las Finales. Se entregarán Trofeos para el Campeón y Subcampeón de cada Categoría de las Finales, tanto de Oro como de Plata.

También se entregará trofeo al mejor Club del Torneo, donde se tendrá en cuenta no solo aspectos deportivos si no también disciplinarios, estos Trofeos se entregaran en el **ESTADIO MUNICIPAL DE SAN PEDRO**

ENTIDAD	COLOR EQUIPACIONES - Primera Equipación
MARBELLA FC	CAMISETA: BLANCA; PANTALON: BLANCO; MEDIAS: BLANCAS
UD SAN PEDRO	CAMISETA: ROJA Y NEGRA; PANTALON: NEGRO; MEDIAS: NEGRAS
NEUEVA ANDALUCÍA FC	CAMISETA: BLANCA; PANTALON: AZUL; MEDIAS: AZULES
CDF BANÚS	CAMISETA: NEGRA; PANTALON: NEGRO; MEDIAS: NEGRAS
CD PEÑA LOS COMPADRES	CAMISETA: AZUL; PANTALON: AZUL; MEDIAS: AZULES
ESC MARBELLA FC	
CD ESTEPONA FS SAD	CAMISETA: ROJA; PANTALON: AZUL; MEDIAS: ROJAS
EF BARRIO DEL PILAR	CAMISETA: VERDE; PANTALON: VERDE; MEDIAS: VERDES
CD CANILLAS	CAMISETA: BLANCA; PANTALON: BLANCO; MEDIAS: BLANCAS
ED MORATALAZ	CAMISETA: NEGRA; PANTALON: NEGRO; MEDIAS: NEGRAS
CD SAN FERNANDO DE HENARES	CAMISETA: BLANCA; PANTALON: BLANCO; MEDIAS: BLANCAS
ADC BRUNETE	CAMISETA: NARANJA; PANTALON: NEGRO; MEDIAS: NARANJAS
SCR PEÑA DEPORTIVA SANTA EULALIA	CAMISETA: BLANCA; PANTALON: BLANCO; MEDIAS: BLANCAS
CP FLECHA NEGRA	CAMISETA: BLANCA; PANTALON: BLANCO; MEDIAS: BLANCAS
AD TARAGUILLA	CAMISETA: BLANCA; PANTALON: VERDE; MEDIAS: VERDES
FUTURAS PROMESAS ANDALUZAS	CAMISETA: VERDE Y BLANCA; PANTALON: VERDE; MEDIAS: VERDES
MUTXAMEL CF	CAMISETA: AZUL; PANTALON: AZUL; MEDIAS: AZULES

